

令和4年度 足立区 防災区民組織合同研修会

消火用資機材（スタンドパイプ）の取扱い説明

講師：足立区災害対策課 防災普及員 伊藤 暁

スタンドパイプとは

今回取り上げるのは…

スタンドパイプ

- 希望した町会・自治会に配備（H24～27年度）
- 町中にある道路上の消火栓等を使用
- 高い消火能力（100L/分の放水）
- 消火用資機材としては軽量で操作も簡単



区の収納ケース

スタンドパイプとは

- ① 大震災時に起こる同時多発的な火災等
 - ② 消防車両が進入できない狭い道路や住宅密集地域等
- ⇒ 消防隊や消防団のみでは迅速な対応が困難

自分たちの町は自分たちで守るという意識が重要

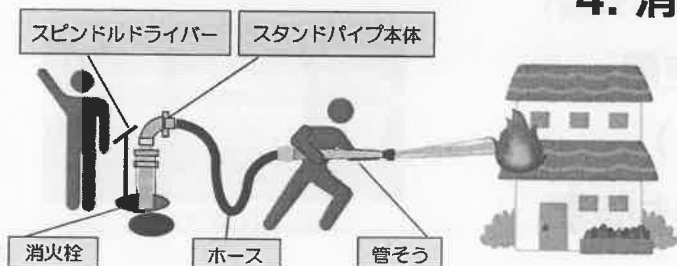
町の皆様が地域を守るための資機材として、「スタンドパイプ」は大きく期待される！

3

スタンドパイプの操作手順



1. 道路上の消火栓等にスタンドパイプを結合
2. 本体の放水口にホースを結合
3. ホースを延長し、管そう（筒先）を結合
4. 消火栓等の放水弁を開放し放水



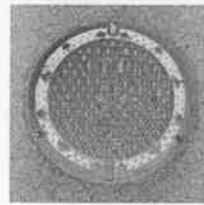
動画をご覧ください！！

4

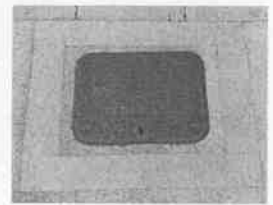
消火栓について

Q1 区内に消火栓（路上）は何箇所ある？

※ 回答は手を挙げてください。
職員がマイクをお持ちします。



丸形消火栓



角形消火栓

5

消火栓について

Q1 区内に消火栓（路上）は何箇所ある？

【答え】 _____ 箇所



6

消火栓はどこにあるのか？

東京消防庁マップで周辺の消火栓の位置を確認



東京消防庁公式ホームページ



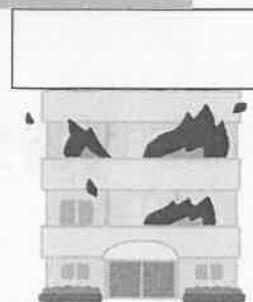
東京消防庁公式アプリ

7

消火能力について

Q2 スタンドパイプはどの高さまで消火できる？

- A. 約 4 m B. 約 8 m C. 約 12 m

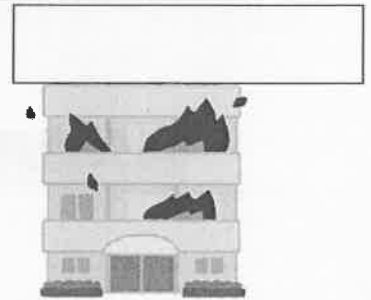


8

消火能力について

Q2 スタンドパイプはどの高さまで消火できる？

【答え】約 m



9

放水を伴う訓練について

	使用消火栓	説明
①	路上の消火栓	<ul style="list-style-type: none">実践的な訓練ができるが、手続きが煩雑事前に消防署、区等に要届出
②	消火栓訓練BOX (模擬消火栓)	<ul style="list-style-type: none">幅広い場所で訓練を実施可能事前に消防署、区等に要届出



放水訓練は訓練指導も含めて
まずは消防署に相談

10

令和4年度 足立区 防災区民組織合同研修会

消火用資機材（スタンドパイプ）の取扱い説明

令和4年度 足立区 防災区民組織合同研修会

【区民レスキュー隊 今後入れ替え予定】

充電式チェーンソーの紹介



区民レスキュー隊について

区民レスキュー隊とは・・・

区への申請に基づき区より救出救助用資機材を
配備し、災害時に地域住民の救出救助にあたって
いただく組織

区民レスキュー隊配備
救出救助用資機材一式



13

チェーンソーの比較

	メリット	デメリット
エンジン式 【現行】	<ul style="list-style-type: none">・燃料を補給すればいつでも使用可能・長時間使用可能	<ul style="list-style-type: none">・始動操作が煩雑・メンテナンスが多い・排気ガスが出る・音や振動が大きい
充電式 【入替予定】	<ul style="list-style-type: none">・始動操作が簡単・メンテナンスが容易・低騒音、低振動	<ul style="list-style-type: none">・使用時間が短い・使用後は充電が必要・バッテリーが切れると使用できない

14

ご清聴ありがとうございました！

